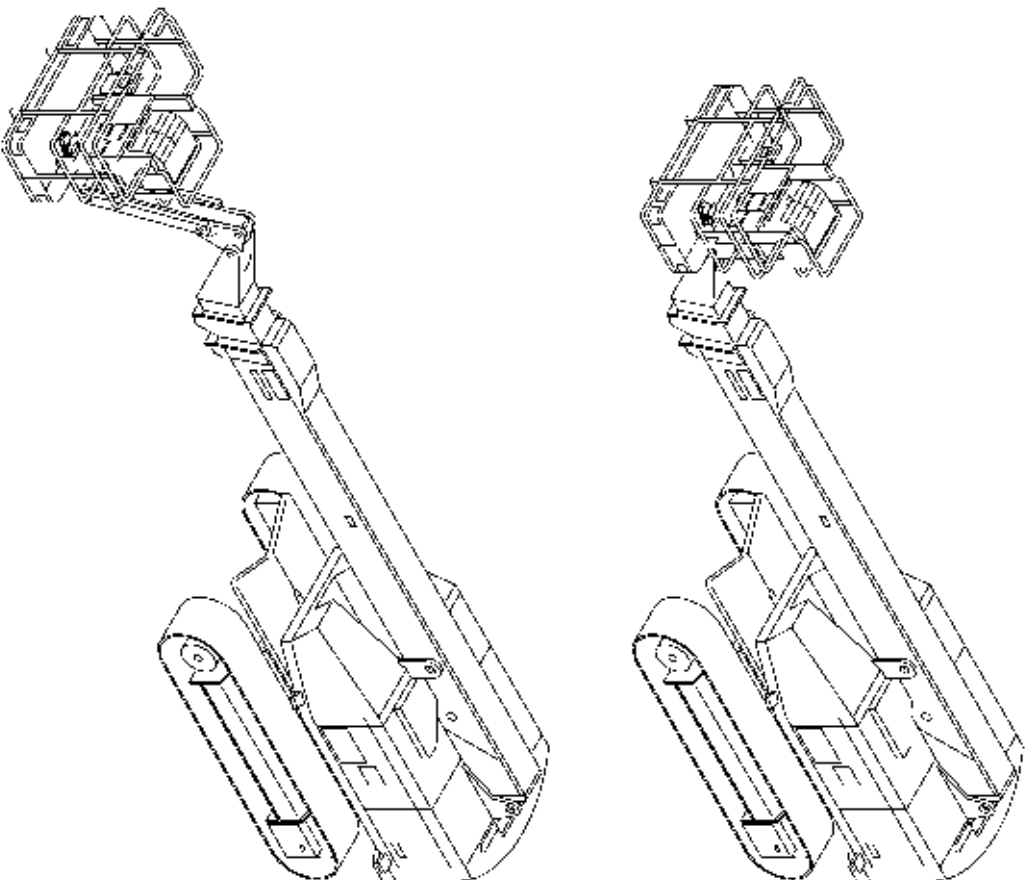




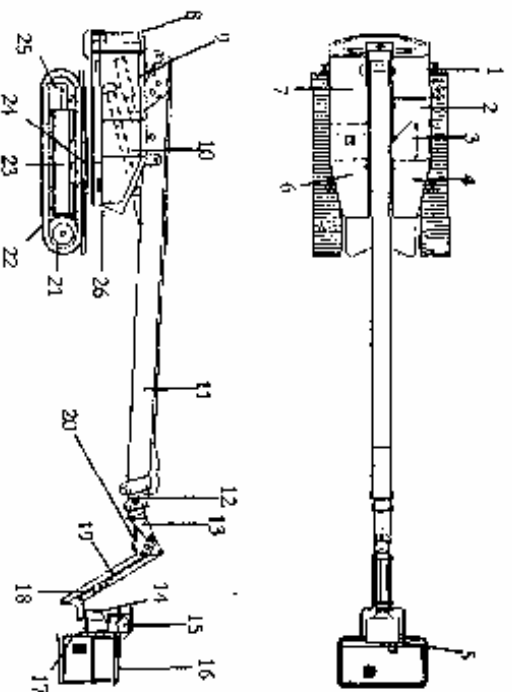
Handleiding

MODEL SR18A / SR18AJ
SR21A / SR21AJ



株式会社 アイチ コーポレーション
AICHI CORPORATION

II Overzicht machinecomponenten



Nr.	Onderdeel	Nr.	Onderdeel
1	Onderbedraving	14	Werkhekrotor
2	Brandstoftank	15	Roerentlating
3	Reservoir hydraulische olie	16	platform
4	Dragaaryzending (Betroft zich onder paneel)	17	Documenthouder voor handleiding
5	Voertuigbal	18	Jib (nvt op 18A en 21 A)
6	Aandrijfst van tandkrans (Betroft zich onder paneel)	19	Jib cilinder (nvt op 18A en 21 A)
7	Motorwipmechanisme	20	Leiding cilinder, boven
8	Lowewagen	21	Aandrijfandriet
9	Leiding rinder, onder	22	Rupsband
10	Hiefcilinder	23	Chassis
11	1 ^e Mastdeel	24	Drainagep
12	2 ^e Mastdeel	25	Volgandwiel
13	3 ^e Mastdeel	26	Sedenummer-/Typeplaatje

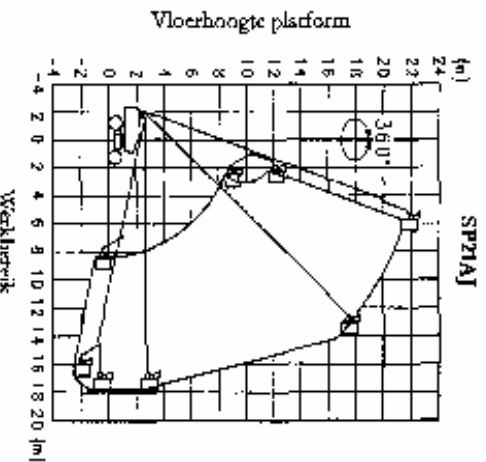
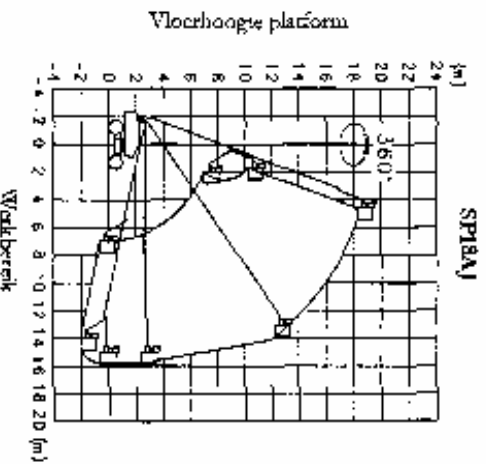
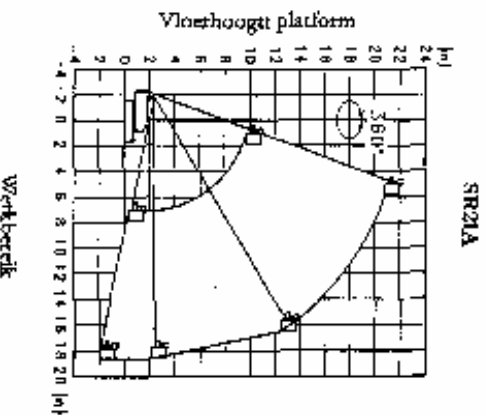
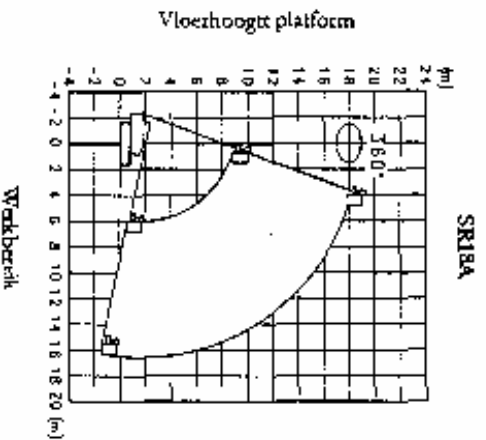
III Specificaties

1. Belangrijkste specificaties

TYPE		SR18A	SR18A1	SR21A	SR21A1
Balg Type	Totale vuurstraalengte	9,17 m	10,04 m	10,15 m	11,57 m
	Totale vuurstraalbrekte	2,46 m	←	←	←
Vuurstraal Type	Totale vuurstraalengte	2,35 m	←	←	←
	Min. Vuurstraal	4,5 mm	←	←	←
Vuurstraal Type	Min. Vuurstraal	1,13 m	←	←	←
	Min. Vuurstraal	1,13 m	←	←	←
Eigen gewicht	Max. vopgelezen compactie	12.800 kg	12.900 kg	14.900 kg	15.200 kg
	Max. vopgelezen compactie	0,85 kg/cm ²	0,85 kg/cm ²	1,00 kg/cm ²	1,00 kg/cm ²
Diesel motor	Model	ISUZU A-41B1 PVA/22	←	←	←
	Max vermogen	43,0 kW / 2.400 rpm	←	←	←
	Max. toerental	19,5 kg/m / 1.800 rpm	←	←	←
	Cilinderinhoud	2,77 l. cc	←	←	←
Aanvoeding	Inhoud dieseltank	130 liters	←	←	←
		24 V	←	←	←
Max. belasting		227 kg of	←	←	←
		2 personen + 6 ^o kg goederlachap	←	←	←
Max. vopgelezen maximale zijdelingse brekht		400 N	←	←	←
		18,0 m	←	21,0 m	←
Max. hoogte platformvloer		16,7 m	15,8 m	16,7 m	17,8 m
		180 graden	←	←	←
Max. bereik		-12 - +70 graden	←	←	←
		7,43 - 17,15 m	6,91 - 15,48 m	8,44 - 20,19	8,44 - 18,69 m
Max. bereik		360 graden (continu)	←	←	←
		1,65 m	←	NVT	1,65 m
Max. bereik		NVT	-60 / +70	NVT	-60 / +70
		40 seconden	←	←	←
Max. bereik		40 seconden	←	←	←
		35 seconden	25 seconden	NVT	35 seconden
Max. bereik		35 seconden	35 seconden	45 seconden	40 seconden
		30 seconden	25 seconden	35 seconden	30 seconden
Max. bereik		80 seconden	95 seconden	90 seconden	110 seconden
		80 seconden	95 seconden	90 seconden	110 seconden
Max. bereik		30 seconden	←	←	←
		200 mm/sec.	←	←	←
Max. bereik		200 mm/sec.	←	←	←
		200 mm/sec.	←	←	←
Max. bereik		200 mm/sec.	←	←	←
		200 mm/sec.	←	←	←
Max. bereik		1,8 km/uur	←	←	←
		1,3 km/uur	←	←	←
Max. bereik		0,5 km/uur	←	←	←
		300 l	←	←	←
Max. bereik		320 kg/cm ²	←	←	←
		210 kg/cm ²	←	←	←
Max. bereik		300 l	←	←	←
		300 l	←	←	←

2. Machinecenteradius in diagramvorm

Maximal toegestane belasting: 227 kg



- 1) In bovenstaand bereikdiagrammen is geen rekening gehouden met een eventuele doorbuiging van de mast.
- 2) Het werkbereik wordt niet beïnvloed door roeblades van de mast.
- 3) In het diagram wordt er vanuit gegaan dat de machine opgesteld staat op een strijps, vlakke ondergrond en dat de windsnelheid minder dan 12,5 m/sec is/waagt.
- 4) De toelaatbare maximale (zijdelingse) kracht is/waagt 11 kg (490 N).

XII Transporteren van de machine

1. Met behulp van rijplaten

Wanneer de machine op een transportvoertuig getransporteerd wordt, dient u de onderstaande voorzorgsmaatregelen in acht te nemen:

- 1) Laat/lius de machine op / van een transportvoertuig dat op een schrale, vlakke ondergrond (gesteld) staat.

GEVAAR

- De rijplaten kunnen vinnig de machine afschieten wanneer de hellingshoek te groot is.

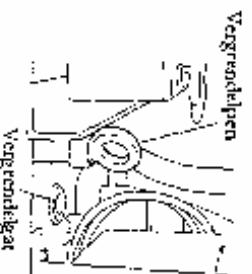
LET OP

- Tijdens het laden en lossen dient u voor een transportgeleider te zorgen die erop let dat de rijplaten van de machine niet naast de zijplaten of het transportbed van de dieplader lopen.
- Het indicatielampje bij systeemoverschakeling kan knipperen wanneer de machine tijdens het rijden over de rijplaten extreem oerenthal. Het betreft in zo'n geval echter geen storing.

- 2) Denk eraan dat u het draaiplatenroteringsmechanisme met behulp van de verrijndelgen en zorgt dat het draaiplatenroteringsmechanisme niet kan ronddraaien.

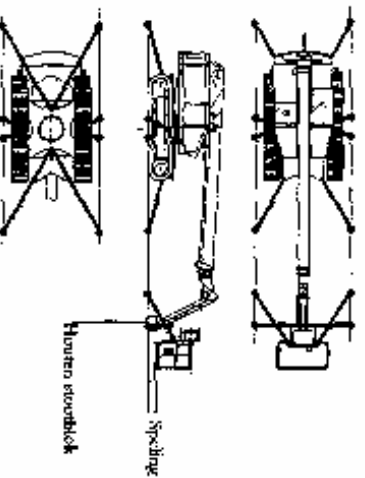
LET OP

Draai het draaiplatenroteringsmechanisme rond zodat de beide verrijndelgen in draaiplaten en chassis tegenover elkaar komen te staan en being verrijndelgen de verrijndelgen op de plaats aan.



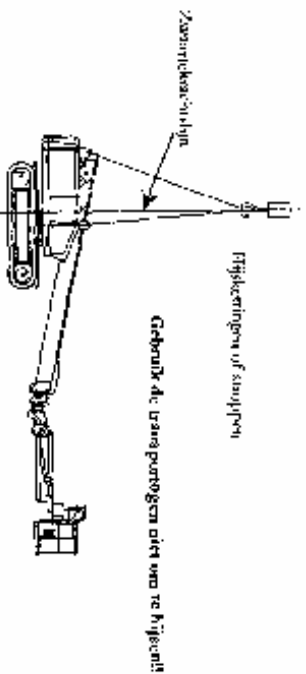
- 3) Controleer of alle portieren en panelen van de machine gesloten en veilig gebouwd zijn.
- 4) Bevestig het machin chassis stevig aan het transportvoertuig van de dieplader.
- 5) Bind de mast/rij stevig vast en breng een houder stevig aan onder het uiteinde van de mast/rij om te voorkomen dat de mast/rij tijdens het transport op en neer beweegt.
- 6) Fixeer het platform op een zekere manier, dat het niet kan bewegen tijdens het transport. Let er hierbij op, dat er voldoende speling is tussen de onderkant van het platform en het transportbed van de dieplader.

- 7) Trek de transportkettingen die in de onderstaande afbeelding getekend zijn met * niet te vast aan. Trek ze zo vast aan, dat het platform niet kan bewegen tijdens het transport.



2. Met behulp van een hijskraan

Steek de hijskettingen of stroppen door de hijsogen die zich onder het draaiplatform bevinden en tel de machine langzaam vanhoog.



LIFT OP

- Gebruik steeds hijskettingen of stroppen die berekend zijn op het gewicht van de machine.

Model	Gewicht
SP18A	12.800 kg
SP18AJ	12.900 kg
SP21A	14.900 kg
SP21AJ	15.200 kg

- Denk eraan dat u de mast volledig inschuift en ontlaag plaats alvorens de machine op te hijsen.



GEBRUIKSHANDLEIDING

Zelfrijdende Hoogwerker

Type SR18AJ /SR21AJ



Belangrijk: Lees deze handleiding zorgvuldig door alvorens de machine te bedienen.

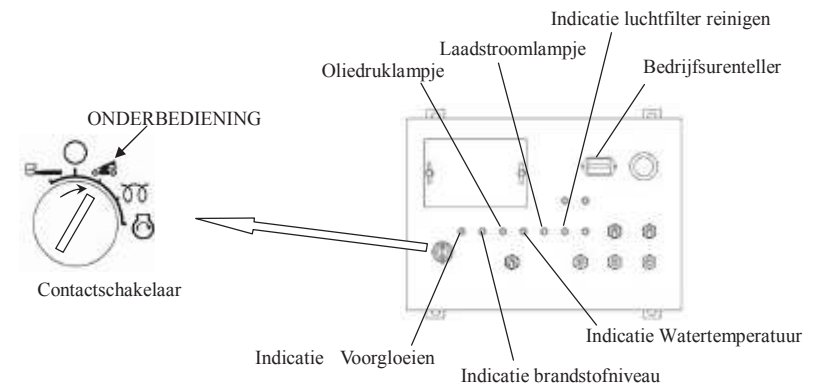
X Bediening

1. Motor starten

Motor starten vanaf onderbediening

Start de motor vanaf de onderbediening als volgt.

- (1) Draai de contactsleutel op de onderbediening in de stand ONDERBEDIENING. Controleer vervolgens of zowel het oliedruk- als het laadstroomlampje gaat branden.



(a) Laadstroomlampje

Na het starten van de motor gaat het laadstroomlampje uit. Als het lampje gaat branden terwijl de motor draait, is er een storing in het laadstroomsysteem.

LET OP:

Als dit lampje gaat branden terwijl de motor draait, stel dan de machine buiten gebruik en controleer dan het laadstroomsysteem, met name de dynamo en de aandrijfriem.

(b) Oliedruklampje

Na het starten van de motor gaat het oliedruklampje uit. Als het lampje gaat branden terwijl de motor draait, dan zijn er problemen met de motorsmering.

LET OP:

Als dit lampje gaat branden terwijl de motor draait, controleer dan de motorsmering op storingen en ga na of er misschien te weinig olie in de motor zit, of er een lekkage is of dat het oliefilter verstopt zit.

(c) Indicatielampje Luchtfilter reinigen

Dit lampje gaat branden wanneer het luchtfilter verstopt is. Reinig of vervang het luchtfilterelement wanneer dit lampje brandt terwijl de motor draait.

(b) Indicatielampje watertemperatuur

Wanneer de koelwatertemperatuur plotseling erg hoog oploopt, wordt de motor uitgeschakeld en gaat dit lampje branden om oververhitting van de motor te voorkomen. Het lampje gaat niet branden wanneer de contactsleutel alleen in de contactstand "ONDERBEDIENING" geschakeld wordt.

LET OP:

Indien dit lampje tijdens werkzaamheden, gebruik de machine dan niet meer en controleer het koelsysteem van de motor op een eventueel tekort aan koelwater of een defecte aandrijfriem.

GEVAAR!

Wanneer de motor oververhit raakt, mag u de radiateurkop niet verwijderen aangezien er dan heet water uit kan ontsnappen dat brandwonden kan veroorzaken.

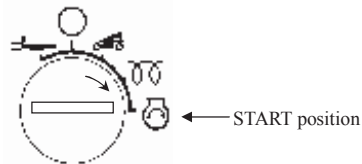
(d) Indicatielampje brandstofniveau

Dit lampje gaat branden bij een laag brandstofniveau. Vul brandstof aan wanneer dit lampje gaat branden.

(e) Bedrijfsurenteller

De bedrijfsurenteller werkt alleen wanneer de motor draait.

- (2) Druk de contactsleutel omlaag en draai deze in de START-stand om de motor te starten.

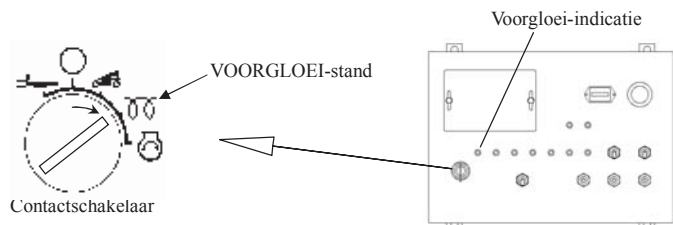
**LET OP:**

Na het starten van de motor moet u de contactsleutel direct terug draaien uit de START-stand. Houd de sleutel niet langer dan 10 seconden in de START-stand. Dit kan namelijk leiden tot schade aan de startmotor.

- (3) Wanneer de motor koud is en slecht start, draait u de contactsleutel in de VOORGLOEI-stand en houdt u de sleutel in deze positie totdat het Voorgloeilampje dooft.

LET OP:

Machines die beschikken over een zgn. hybridemotor die werkt op twee verschillende typen brandstof, zijn niet uitgerust met een Voorgloeindicatie. Bij dergelijke motoren is voorgloeien overbodig.

**OPMERKING**

Het voorgloeilampje gaat branden wanneer de contactsleutel in de stand ONDERBEDIENING of VOORGLOEIEN gedraaid wordt en gaat uit na het voorgloeien.

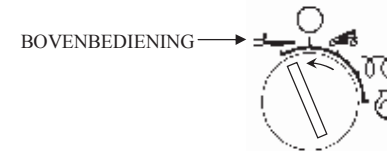
- (4) Na het starten laat u de motor ongeveer 5 minuten stationair draaien om op te warmen.

LET OP:

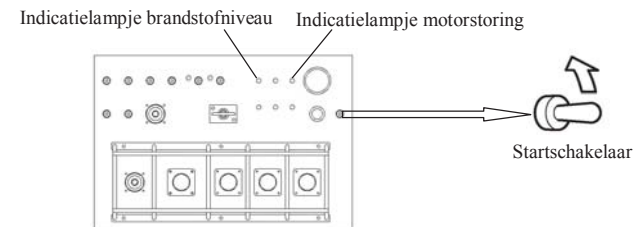
Indien de omgevingstemperatuur lager is dan de minimumtemperatuur die voor de hydraulische olie geldt, warmt u de machine op om de hydraulische olie op temperatuur te brengen alvorens de machine te gebruiken.

Motor starten vanaf bovenbediening

- (1) Draai de contactsleutel in de contactstand BOVENBEDIENING.



- (2) Neem plaats op het platform en bedien vervolgens de startschakelaar zonder daarbij het voetpedaal in te trappen om de motor te starten.

**OPMERKING**• **Indicatielampje motorstoring**

Dit lampje gaat branden wanneer de contactsleutel in de contactstand BOVENBEDIENING geplaatst staat en dooft zodra de motor start.

• **Indicatielampje brandstofniveau**

Dit lampje gaat branden bij een laag brandstofniveau. Vul de brandstof aan zodra dit lampje gaat branden.

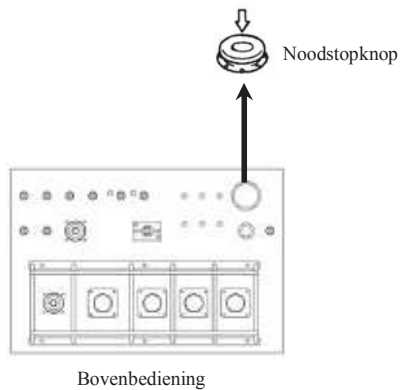
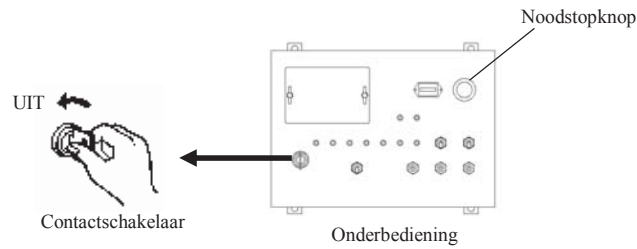
LET OP

Als het indicatielampje bij motorstoring gaat branden terwijl de motor draait, dan vertoont de motor een storing. Stop in dat geval het gebruik van de machine en inspecteer de motor van de machine. Om de motorstoring op te sporen, dient u te gaan of de indicatielampjes voor machinebelasting, oliedruk, koelwatertemperatuur of luchtfilter op de onderbediening branden.

2. Motor buiten bedrijf stellen

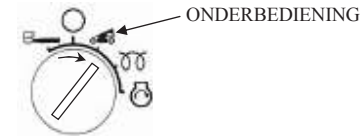
Om de motor vanaf de onderbediening buiten bedrijf te stellen, drukt u ofwel op de noodstopknop of draait u de contactsleutel in de stand UIT.

Wanneer u de motor wilt uitschakelen vanaf het platform, drukt u de noodstopknop in.



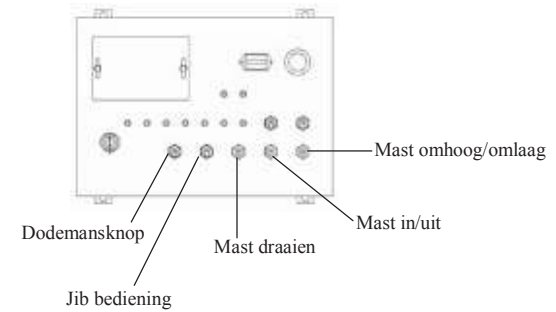
3. Onderbediening (Bediening vanaf de werkvloer)

Let erop dat u de contactsleutel in de contactstand ONDERBEDIENING draait om de machine met behulp van de onderbediening te kunnen bedienen.



3.1 Mast- en jib-bediening

Houd de dodemansknop ingedrukt om de verschillende mast- en jib-functies te kunnen uitvoeren.



3.1.1 Mast omhoog en omlaag verplaatsen

Houd de dodemansknop ingedrukt en beweeg de mast met behulp van de hiervoor bedoelde schakelaar omhoog en omlaag.

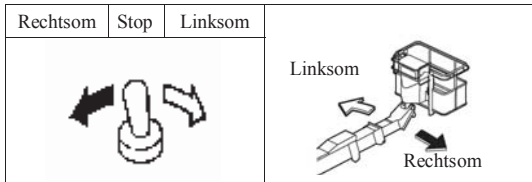
Mast omhoog		
Stop		
Mast omlaag		

LET OP

Druk de mast en het platform niet tegen de grond bij het omlaag bewegen.

3.1.2 Mast draaien

Houd de dodemansknop ingedrukt en draai de mast met behulp van de hiervoor bedoelde schakelaar.



GEVAAR

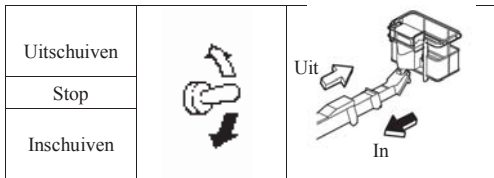
Alvorens u de mast draait, moet u controleren of er zich geen obstakels binnen het bereik van het draaiplatform bevinden.

LET OP

De mast draait niet soepel wanneer de machine schuin staat.

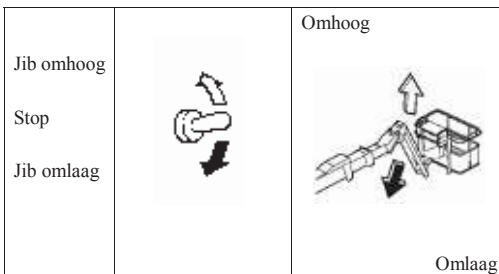
3.1.3 Telescoopfunctie van de mast

Houd de dodemansknop ingedrukt en gebruik de telescoopschakelaar voor de mast om deze in- of uit te schuiven.



3.1.4 Jib bediening

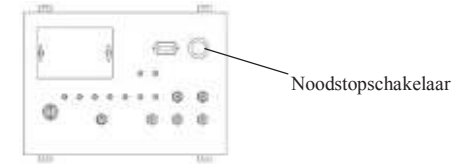
Houd de dodemansknop ingedrukt en gebruik de jib-schakelaar om de jib omhoog en omlaag te bewegen.



3.2 Gebruik van de noodstop

Gebruik hiervoor de noodstopknop. Wanneer de noodstop ingedrukt wordt, stopt de motor en worden alle machinefuncties geblokkeerd. Druk op de noodstopknop in de volgende gevallen:

- (1) Wanneer u de motor uit wilt schakelen.
- (2) Indien het personeel op de werkvloer van mening is, dat bediening vanaf het platform (bovenbediening) onveilig is.
- (3) Wanneer de machine door een storing onbestuurbaar is.



OPMERKING

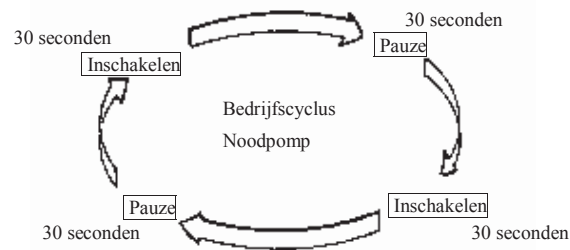
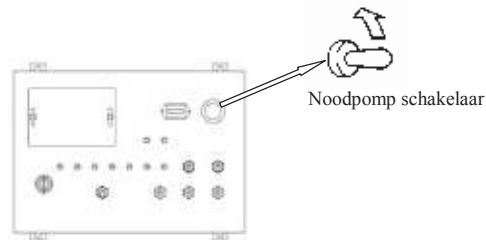
Om de werkzaamheden te hervatten, trekt u de noodstopknop naar u toe.

LET OP

- Als de mast geleidelijk omlaag zakt nadat de noodstopknop ingedrukt is, dan betreft het mogelijk een natuurlijke neerwaartse beweging van de hydraulische cilinder. In een dergelijk geval dient u de motor opnieuw te starten met de contactschakelaar en vervolgens de mastbesturing in te schakelen om te voorkomen dat de mast en het platform in aanraking komen met eventuele obstakels. Laat vervolgens het platform tot op de vloer zakken en gebruik de machine niet meer.
- Als de noodstop werd ingeschakeld omdat er een storing in de machine optrad, staak het gebruik van de machine dan onmiddellijk en neem contact op met een servicebedrijf van Aichi voor nadere inspectie.

3.3 Gebruik van de noodpomp (hulpomp)

Als de machine door een motorstoring of een defect van de hoofdpomp niet werkt, gebruik dan de noodpomp om het platform te laten zakken. U hoeft de dodemansknop niet ingedrukt te houden wanneer u de mast met de noodpomp bedient met behulp van de onderbediening.



LET OP

- Schakel de noodpomp om de 30 seconden in. Indien de pomp langer dan 30 seconden achtereenvolgens ingeschakeld wordt, kan deze beschadigd raken.
- Belast de noodpomp niet te zwaar door deze bijvoorbeeld te gebruiken om het voertuig te verplaatsen.

OPMERKING

Als de noodstopshakelaar ingedrukt is op de bovenbediening en er geen operator op het platform staat, kan het platform omlaag bewogen worden door de noodpompschakelaar en de bedieningsorganen voor de mast gelijktijdig te bedienen vanaf de onderbediening.

3.4 Horizontaal plaatsen van het platform

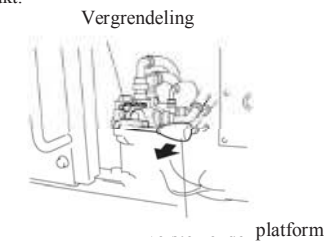
Wanneer het platform niet horizontaal staat, kunt u het als volgt afstellen:

- (1) Plaats de machine op een stevige, vlakke ondergrond en plaats de mast in een zodanige positie dat het platform vlak komt te staan.

GEVAAR

Er mogen zich geen personen of voorwerpen op het platform bevinden terwijl u het platform horizontaal stelt.

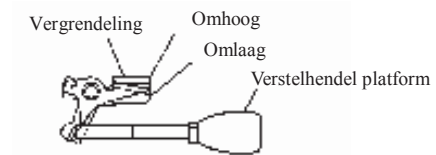
- (2) Trek aan de verstelhendel voor het platform terwijl u de vergrendeling die naast de onderbediening geplaatst is, omlaag drukt.



- (3) Houd de dodemansknop ingedrukt en gebruik de telescoopbediening van de mast om het platform horizontaal af te stellen.
 - Om het platform naar voren te kantelen, zet u de telescopschakelaar van de mastbediening in de positie "UIT".
 - Om het platform naar achteren te kantelen, plaatst u de telescopschakelaar van de mastbediening in de positie "IN".

Naar voren kantelen		Telescoop (UIT)
Naar achteren kantelen		Telescoop (IN)

- (4) Nadat u het platform in de horizontale stand heeft geplaatst, plaatst u de verstelhendel van de platformregeling terug in de uitgangspositie en controleert u of de vergrendeling naar boven gericht staat.



- (5) Voer de mastbewegingen Omhoog, Omlaag en de telescoopfuncties van de mast enkele malen achtereen uit en let er hierbij op dat het platform in de horizontale positie blijft.

OPMERKING

Wanneer de mast geheel ingeschoven is, kan het zijn dat het platform erg traag kantelt. Om de snelheid op te voeren, dient u de verstelhendel van de platformregeling in de uitgangspositie te zetten en de mast ongeveer 1 meter uit te schuiven en de horizontale positie van het platform daarna zoals hierboven omschreven in te stellen.

3.5 Ontluchten van het circuit voor de platformregeling

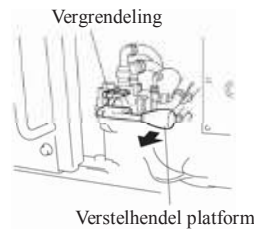
Indien het platform na het instellen niet in de horizontale stand blijft staan, kan er lucht binnengedrongen zijn in het hydraulisch circuit voor de platformregeling. Wanneer dat het geval is, dient u het circuit op de onderstaande manier te ontluchten.

- (1) Plaats de machine op een stevige, vlakke ondergrond ; plaats de mast in de horizontale stand en schuif de mast vervolgens ongeveer 1 meter uit.

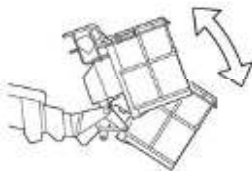
GEVAAR

Er mogen zich geen personen op het platform bevinden terwijl u het circuit ontlucht.

- (2) Trek aan de verstelhendel voor het platform terwijl u de vergrendeling die naast de onderbediening geplaatst is, omlaag drukt.



- (3) Houd de dodemansknop ingedrukt en gebruik de telescoopfunctie van de mast om het platform enkele malen achtereen geheel naar voren en naar achteren te kantelen.

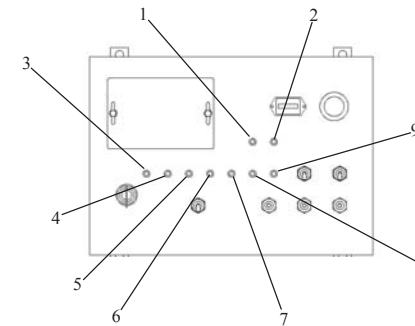


- (4) Nadat u het platform in de horizontale stand heeft geplaatst, plaatst u de verstelhendel van de platformregeling terug in de uitgangspositie en controleert u of de vergrendeling naar boven gericht staat.

- (5) Voer de mastbewegingen Omhoog, Omlaag en de telescoopfuncties van de mast enkele malen achtereen uit en let er hierbij op dat het platform in de horizontale positie blijft.

3.6 Indicatielampjes

De onderbediening is voorzien van de volgende indicatielampjes:



1.	Indicatie systeemstoring	6.	Indicatie Watertemperatuur
2.	Indicatie Overbelasting	7.	Indicatie Laadstroom
3.	Indicatie Voorgloeien	8.	Indicatie Luchtfilter reinigen
4.	Indicatie Brandstofniveau	9.	Indicatie Bereikoverschrijding
5.	Indicatie Oliedruk	10.	-----

(1) Indicatielampje Systeemstoring

Dit lampje gaat branden wanneer er storing optreedt in het computersysteem van de besturing.

LET OP:

Gebruik de machine niet meer en neem contact op met een servicebedrijf van Aichi voor nadere inspectie wanneer dit lampje knippert. Het lampje knippert ook wanneer de machine extreem overhelt, hoewel er in dat geval geen sprake is van een storing.

(2) Indicatielampje Overbelasting

Wanneer het platform te zwaar belast wordt, gaat dit lampje knipperen, hoort u het alarmsignaal en worden alle machinefuncties geblokkeerd.

(3) Indicatielampje Voorgloeien (alleen bij modellen met dieselmotor)

Dit lampje licht op wanneer de contactsleutel in de stand ONDERBEDIENING of VOORGLOEIEN geschakeld wordt en dooft na het voorgloeien van de motor.

(4) Indicatielampje Brandstofniveau

Dit lampje gaat branden bij een laag brandstofniveau. Vul de brandstof aan wanneer dit lampje gaat branden.

(5) Indicatielampje Oliedruk

Na het starten van de motor dooft dit lampje. Controleer de motor op een mogelijk gebrek aan motorolie wanneer dit lampje gaat branden terwijl de motor draait.

(6) Indicatielampje Watertemperatuur

Wanneer de koelwatertemperatuur abnormaal hoog oploopt, slaat de motor af en gaat dit lampje branden om oververhitting van de motor te voorkomen. Controleer het koelsysteem wanneer dit lampje gaat branden.

(7) Indicatielampje Laadstroom

Na het starten van de motor gaat dit lampje uit. Controleer de verschillende onderdelen van het laadstroomcircuit, zoals de dynamo en de aandrijfriem wanneer dit lampje gaat branden terwijl de motor draait.

(8) Indicatielampje Luchtfiler reinigen

Dit lampje gaat branden wanneer het luchtfiler verstopt zit. Reinig of vervang het filterelement wanneer dit lampje gaat branden terwijl de motor draait.

(9) Indicatielampje Bereikoverschrijding

Dit lampje gaat branden wanneer het werkbereik van het platform begrensd wordt door het begrenzersysteem dat in zo'n geval het uitschuiven en naar beneden verplaatsen van de mast blokkeert.

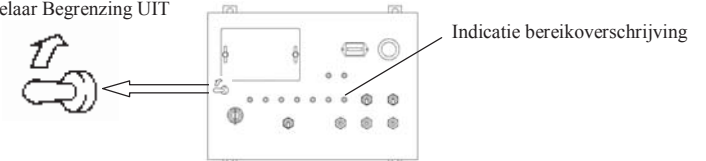
LET OP:

Dit lampje gaat branden wanneer er een storing optreedt in het begrenzersysteem. Stop het gebruik van de machine en neem contact op met een servicebedrijf van Aichi voor nadere inspectie wanneer dit indicatielampje gaat branden.

3.7 Begrenzersysteem uitschakelen**LET OP**

Gebruik deze schakelaar alleen in een noodgeval.

Schakelaar Begrenzing UIT



Als de machine door een storing niet werkt, verplaats het platform dan omlaag met behulp van deze schakelaar, en wel als volgt:

- (2) Schakel de begrenzerschakelaar in de UIT-stand en houd deze vast. Het alarm gaat wanneer deze schakelaar bediend wordt.
- (3) Schuif de mast volledig in met de telescoopbediening van de mast.
- (4) Laat de mast omlaag zakken met de hendelbediening.

GEVAAR

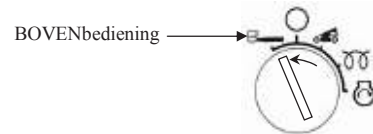
Zowel het begrenzersysteem als de overbelastingscontrole van de machine zijn uitgeschakeld wanneer deze schakelaar bediend wordt. Daarom moet u het bereik van het platform niet vergroten terwijl u het naar beneden laat zakken met behulp van deze schakelaar.

LET OP

- Deze schakelaar die het begrenzersysteem uitschakelt dient uitsluitend gebruikt te worden wanneer het begrenzersysteem niet naar behoren functioneert of wanneer de overbelastingscontrole het signaal krijgt dat het platform overbelast is.
- Als het begrenzersysteem weigert, dan gaat het indicatielampje Overbelasting knipperen om aan te geven dat er zich een storing voordoet. Gebruik de machine niet meer en neem contact op met een servicebedrijf van Aichi voor nadere inspectie wanneer dit lampje knippert.

4. Bovenbediening (bediening vanaf platform)

Let erop dat u de contactsleutel in de contactstand BOVENBEDIENING draait om de machine met behulp van de bovenbediening te kunnen bedienen.



GEVAAR

Draag altijd een goedgekeurd veiligheidsharnas en bevestig het veiligheidskoord ervan aan het daarvoor bestemde bevestigingspunt nadat u op het platform plaats genomen heeft. Blijf altijd recht op de platformvloer staan en zorg voor een stabiele werkhouding. Reik of begeef u niet buiten het bereik van het platform.

LET OP

Alvorens met uw werkzaamheden te beginnen, dient u steeds te controleren of het platform horizontaal staat. Stel de platformpositie zonnodig af met behulp van de hendel op het stelmechanisme. Om schilderwerkzaamheden uit te kunnen voeren, stelt u het platform eerst op in de werkpositie en dient u eraan te denken het afdekkapje van de bovenbediening te sluiten om te vermijden dat de waarschuwingstickers niet met verf beklad worden.

Verwijder olie en water dat op het platform gemorst is om te voorkomen dat personeel uitglijdt en valt tijdens werkzaamheden op het platform.

Controleer de omgeving van de machine en kijk of er zich geen personen of obstakels in uw buurt of binnen het bereik van de machine bevinden voordat u de machine bedient.

Let met name goed op wanneer u de mast draait. Kijk goed of er personen of obstakels binnen de draaicirkel van het draaiplateau staan.

Leg geen voorwerpen in de buurt van de bedieningshendels die ertussen vast kunnen raken en zo onbedoelde bewegingen van de machine tot gevolg kunnen hebben.

Voetpedaal

Trap het in om de machine vanaf het platform te kunnen bedienen. Onderstaande functies zijn echter uit te voeren zonder het voetpedaal daarbij te bedienen.

- Starten van de motor
- Noodstop
- Claxon
- Inschakelen werkverlichting (optie)
- Inschakelen koplampen (optie)

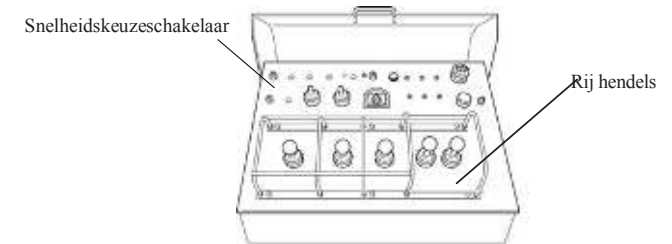


LET OP

Het voetpedaal mag op geen enkele wijze uitgeschakeld worden, bijvoorbeeld door het in een bepaalde positie te fixeren.

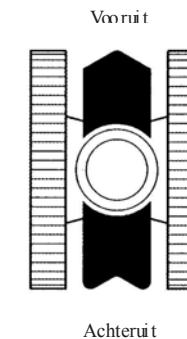
4.2 Rijden met de machine

Gebruik de hendel voor de rijrichting, de stuurtoetsen en de snelheidskeuzeschakelaar om met de machine te rijden.



WAARSCHUWING

Wanneer het draaiplateau 180 graden gedraaid wordt, dan rijdt het voertuig in tegengestelde richting van de op de hendel aangegeven rijrichting. Voordat u met het voertuig gaat rijden, dient u eerst de rijrichting te controleren die door middel van pijlvormige markeringen op het onderstel wordt aangeduid.



LET OP

Voordat u met het voertuig gaat rijden, moet u eerst controleren of er zich geen personen of obstakels op uw weg bevinden.

Wanneer u over ruw terrein rijdt of een helling neemt, schuif de mast dan volledig in en plaats de mast onder de horizontale positie.

Rijd niet over ruw terrein met geblokkeerde trillingsas. De trillingsas is geblokkeerd in de volgende situaties:

- (1) Wanneer het 2^e mastdeel meer dan 1 meter uitgeschoven is of de mast onder een hoek van meer dan 15 graden geplaatst is.

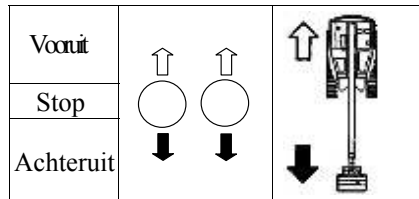
- (2) Wanneer de mast onder een hoek van meer dan 35 graden geplaatst is en draait binnen een draaibereik van 80 graden ten opzichte van de achterzijde van het chassis.

Om weg te rijden, kantelt u de bedieningshendel langzaam in de gewenste richting en trekt u langzaam op.

Personeel dat zich op het platform bevindt, moet een veiligheidshelm en een veiligheidsharnas dragen, waarvan het koord bevestigd is aan het hiervoor bedoelde bevestigingspunt op het platform. Vermijd plotselinge bochten.

4.2.1 Voor- en achteruitrijden

Trap het voetpedaal in en plaats de bedieningshendel in de gewenste rijrichting.

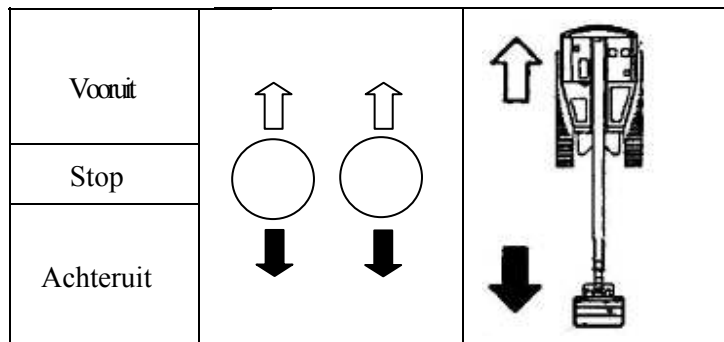


LET OP

Controleer de rijrichting van de machine aan de hand van de pijlmarkeringen die op het chassis zijn aangebracht, voordat u met het voertuig rijdt.

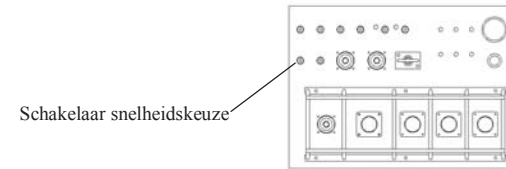
4.2.2 Bochten nemen naar links en rechts

Trap het voetpedaal in en gebruik de stuurtoets om naar links of rechts te sturen.



4.2.3 Schakelaar snelheidskeuze

De drie snelheden van het voertuig, laag, gemiddeld en hoog zijn met deze keuzeschakelaar in te stellen.



GEVAAR

Selecteer de lage of gemiddelde snelheid om scherpe bochten te nemen. Wanneer u een scherpe bocht neemt bij hoge snelheid, dan beweegt het platform hevig waarbij de kans bestaat dat personeel dat zich op het platform bevindt, naar beneden valt.

LET OP

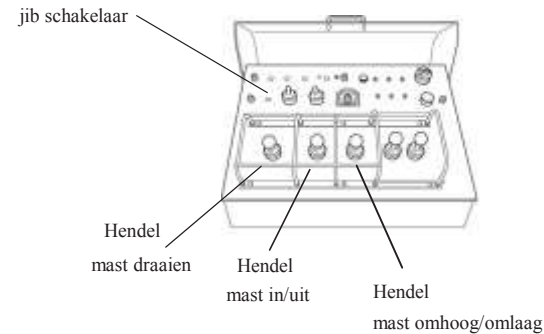
Het toerental van de motor neemt automatisch toe wanneer met hoge of gemiddelde snelheid gereden wordt. Bedien de snelheidskeuzeschakelaar niet onder het rijden om te voorkomen dat het voertuig schokkende bewegingen maakt die veroorzaakt worden door abrupte wisseling van de rijsnelheid.

De hoge en gemiddelde snelheid is alleen te selecteren als de mast volledig ingeschoven is en in een positie onder het horizontale vlak geplaatst is. In andere situaties wordt de hoge of gemiddelde snelheid niet bereikt, zelfs niet wanneer de keuzeschakelaar in de snelheid Hoog of Gemiddeld geschakeld wordt.

Tijdens rijden over ruw terrein moet u de mast volledig inschuiven en deze onder de horizontale stand plaatsen. Vervolgens zet u de snelheidskeuze in de stand Gemiddeld voor een optimale wegligging van het voertuig.

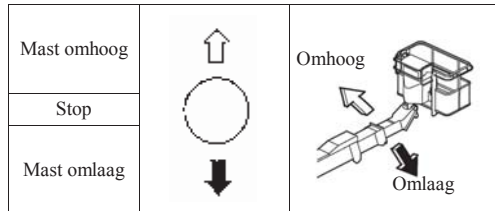
4.3 Mast- en jib-besturing

Bedien de mast met behulp van de drie hendels waarmee de mast omhoog en omlaag, in- en uitgeschoven en gedraaid kan worden en de jib-schakelaar voor de besturing van de jib.



4.3.1 Mast omlaag en omhoog verplaatsen

Trap het voetpedaal in en gebruik de bedieningshendel MAST Omhoog/Omlaag om de mast naar boven of naar beneden te verplaatsen.

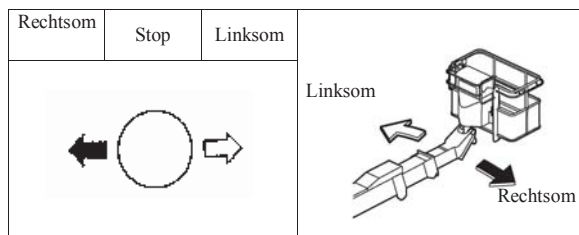


GEVAAR

Zorg dat de mast en het platform de vloer niet raken wanneer u de mast omlaag verplaatst.

4.3.2 Mast draaien

Trap het voetpedaal in en gebruik de bedieningshendel MAST Draaien om de mast te draaien.



GEVAAR

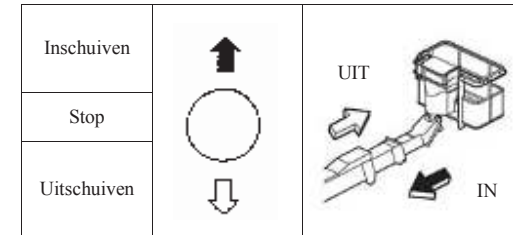
Voordat u de mast draait, dient u te kijken of er geen personen of obstakels in de buurt van het draaiplatform zijn, aangezien het draaiplatform buiten de machine uitsteekt.

LET OP

De mast draait niet soepel wanneer de machine gekanteld is.

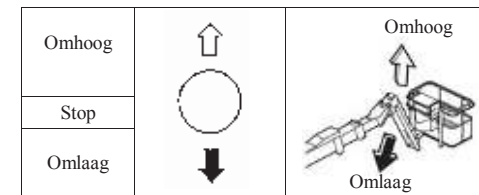
4.3.3 Telescoopfunctie van de mast

Trap het voetpedaal in en gebruik de telescoopbediening om de mast in- of uit te schuiven.



4.3.4 Jib bediening

Trap het voetpedaal in en gebruik de jib-bediening om de jib omhoog en omlaag te bewegen.

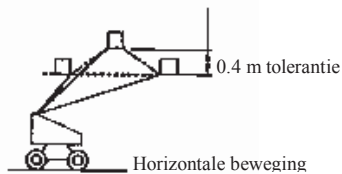
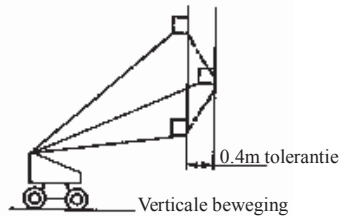


4.4 Horizontale en verticale verplaatsingen uitvoeren

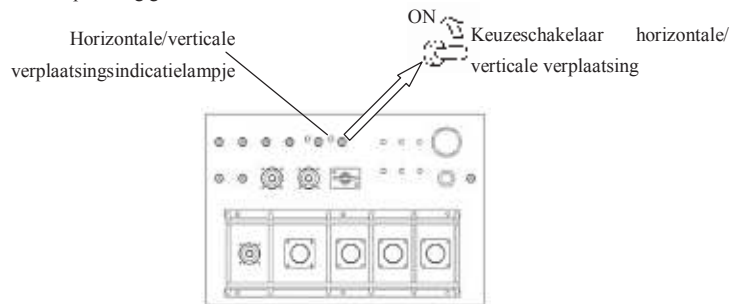
De keuzeschakelaar voor de horizontale en verticale verplaatsing worden in combinatie met de bedieningshendels Mast Omhoog/Omlaag en Mast In /Uit gebruikt om horizontale of verticale verplaatsingen uit te voeren.

LET OP

- De tolerantie van horizontale en verticale verplaatsingen bedraagt 0,4 m. Houd daarom rekening met eventuele obstakels in de omgeving van het platform om horizontale en verticale verplaatsingen veilig uit te kunnen voeren. Wanneer u dit niet doet, kan het platform tijdens werkzaamheden in aanraking komen met deze obstakels.
- De horizontale en verticale verplaatsing wordt automatisch afgebroken en het indicatielampje op het bedieningspaneel gaat knipperen wanneer het platform van richting afwijkt en daarbij de tolerantielimiet van 0,4 meter bereikt. Om de verplaatsing opnieuw uit te kunnen voeren, moet u de bedieningshendel in de neutrale stand plaatsen alvorens deze opnieuw te bedienen.



- (1) Schakel de keuzeschakelaar voor horizontale / verticale verplaatsing op de bovenbediening in en trap op het voetpedaal. Controleer vervolgens of het indicatielampje horizontale/verticale verplaatsing gaat branden.

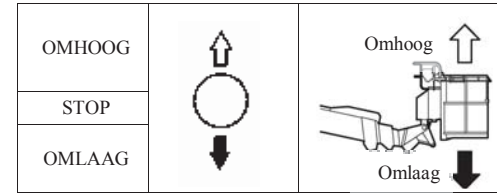


OPMERKING

Het indicatielampje voor Horizontale/verticale verplaatsing gaat alleen branden wanneer het voetpedaal bediend wordt.

- (2) Verticale verplaatsing

Trap het voetpedaal in en gebruik de bedieningshendel Mast Omhoog/Omlaag om het platform in verticale richting te verplaatsen.

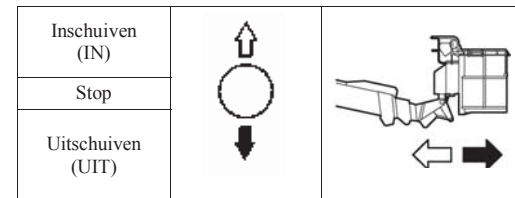


OPMERKING

Tijdens een verticale verplaatsing hoort u een alarmsignaal

- (3) Horizontale verplaatsing

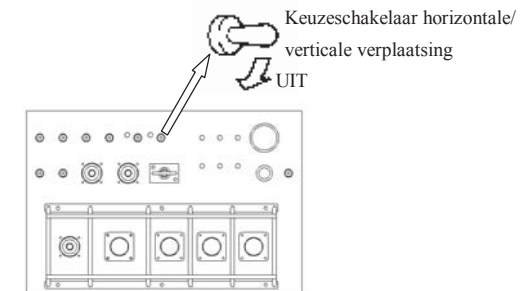
Trap het voetpedaal in en gebruik de bedieningshendel Mast In/Uit om het platform in horizontale richting te verplaatsen.



OPMERKING

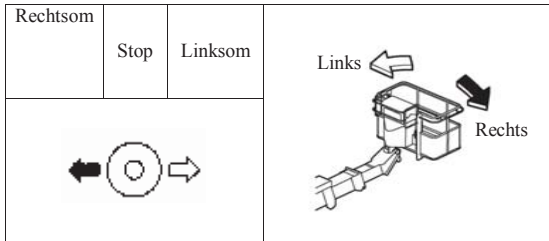
Tijdens een horizontale verplaatsing hoort u een alarmsignaal.

- (4) Nadat de horizontale of verticale verplaatsing voltooid is, moet u eraan denken dat u de keuzeschakelaar voor de horizontale/Verticale verplaatsing uitschakelt.



4.5 Platform draaien

Trap het voetpedaal in en gebruik de draaischakelaar om het platform te draaien.

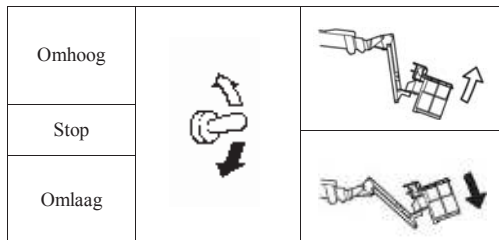
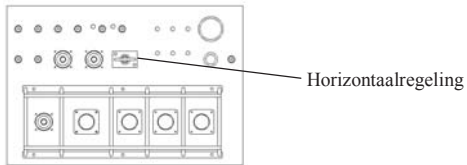


LET OP

Draai het platform tijdens het rijden in de middenpositie.

4.6 Horizontaal plaatsen van het platform

Trap het voetpedaal in en gebruik de horizontaalregeling voor het platform om het horizontaal af te stellen.

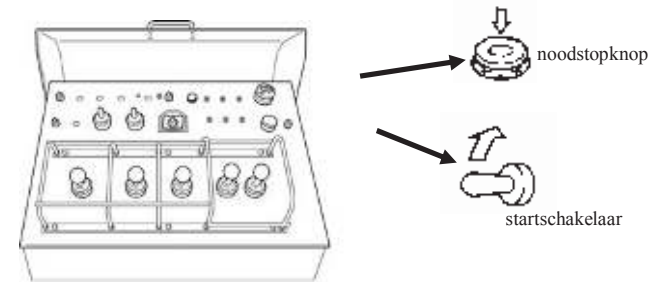


4.7 Gebruik van de noodstop

Druk op de noodstopknop. Wanneer de noodstop ingedrukt wordt, stopt de motor en worden alle machinefuncties geblokkeerd.

Druk de noodstopknop in in de volgende gevallen:

- (1) Wanneer u de motor uit wilt schakelen.
- (2) Indien het personeel op het platform alle machineverplaatsingen uitschakelt om risico's te vermijden.
- (3) Wanneer de machine door een storing onbestuurbaar is.



OPMERKING

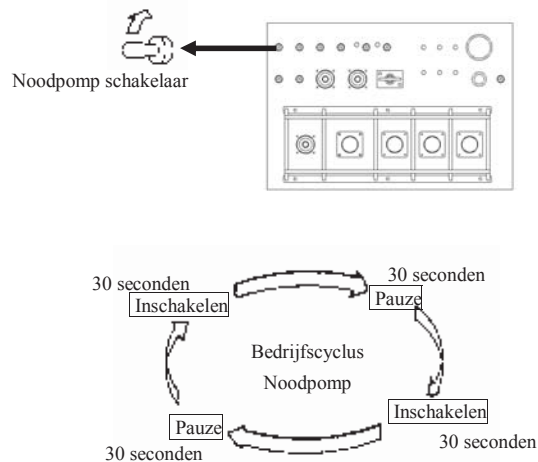
Om de werkzaamheden te hervatten, trekt u de noodstopknop naar u toe.

LET OP

- Als de mast geleidelijk omlaag zakt nadat de noodstopknop ingedrukt is, dan betreft het mogelijk een natuurlijke neerwaartse beweging van de hydraulische cilinder. In een dergelijk geval dient u de motor opnieuw te starten met de startschakelaar en vervolgens de mastbesturing in te schakelen om te voorkomen dat de mast en het platform in aanraking komen met eventuele obstakels. Laat vervolgens het platform tot op de vloer zakken en gebruik de machine niet meer.
- Als de noodstop werd ingeschakeld omdat er een storing in de machine optrad, staak het gebruik van de machine dan onmiddellijk en neem contact op met een servicebedrijf van Aichi voor nadere inspectie.

4.8 Gebruik van de noodpomp (hulpomp)

Als de machine door een motorstoring of een defect van de hoofdpomp niet werkt, gebruik dan de noodpomp om het platform te laten zakken.

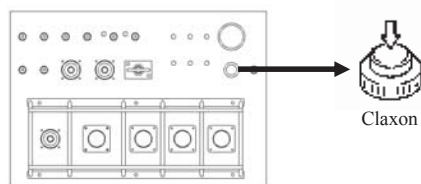


LET OP

- Schakel de noodpomp om de 30 seconden in. Indien de pomp langer dan 30 seconden achtereenvolgens ingeschakeld wordt, kan deze beschadigd raken.
- Belast de noodpomp niet te zwaar door deze bijvoorbeeld te gebruiken om het voertuig te verplaatsen.

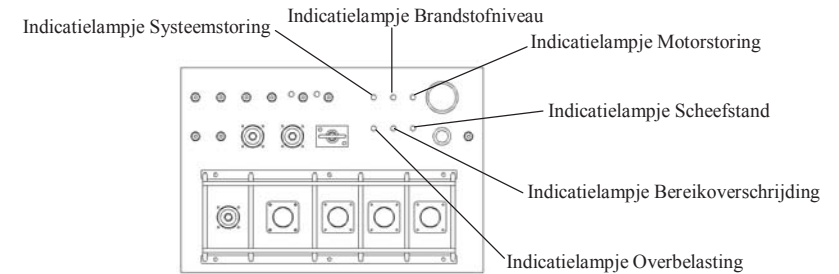
4.9 Claxonbediening

Als de bedieningsknop wordt ingedrukt, hoort u de claxon. Druk op de claxonknop voordat u met de uitvoering van werkzaamheden begint om personeel in de machineomgeving te waarschuwen.



4.10 Indicatielampjes

De bovenbediening is uitgerust met de volgende indicatielampjes.



- (1) **Indicatielampje Overbelasting**
Wanneer het platform overbelast wordt, gaat dit lampje knipperen en hoort u het alarmsignaal waarna alle machinefuncties worden geblokkeerd.

- (2) **Indicatielampje Systeemstoring**
Dit lampje gaat knipperen wanneer er storing optreedt in het computersysteem van de besturing.

LET OP:

Gebruik de machine niet meer en neem contact op met een servicebedrijf van Aichi voor nadere inspectie wanneer dit lampje knippert. Het lampje knippert ook wanneer de machine extreem overhelt, hoewel er in dat geval geen sprake is van een storing.

- (3) **Indicatielampje Brandstofniveau**
Dit lampje gaat branden bij een laag brandstofniveau. Vul de brandstof aan wanneer dit lampje oplicht.
- (4) **Indicatielampje Bereikoverschrijding** (alleen op type SP21A / ISP70)
Dit lampje gaat branden wanneer het werkbereik van het platform begrensd wordt door het begrenzersysteem dat in zo'n geval het uitschuiven en naar beneden verplaatsen van de mast blokkeert.

LET OP:

Dit lampje gaat branden wanneer er een storing optreedt in het begrenzersysteem. Stop het gebruik van de machine en neem contact op met een servicebedrijf van Aichi voor nadere inspectie.

- (5) **Indicatielampje Motorstoring**
Dit lampje gaat branden als er een motorstoring optreedt, bijvoorbeeld een defect laadstroomsysteem, een abnormaal lage oliedruk of een abnormaal hoge koelwatertemperatuur. Controleer welke indicatielampjes op de onderbediening branden om de oorzaak op te sporen.
- (6) **Indicatielampje Scheefstand**
Dit lampje gaat branden en u hoort het alarmsignaal wanneer de machine meer dan 5 graden overhelt. Beweeg het platform niet omhoog wanneer dit lampje knippert.

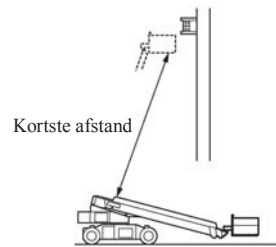
XI Werkopstelling

GEVAAR:

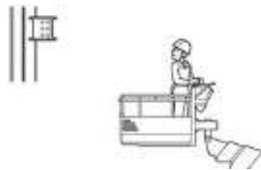
- Stel de machine op een stevige, vlakke ondergrond op voordat u het platform naar boven verplaatst.
- De machine kan kantelen wanneer deze op een zachte of ongelijke ondergrond opgesteld wordt.
- De maximale vloerdruk bedraagt voor het type:

SP18AJ / ISP60J	7,0 kg/cm ²	(100 PSI)
SP21AJ / ISP70J	8,0 kg/cm ²	(114 PSI)

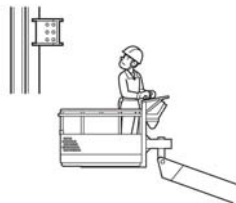
(1) Stel de machine zoveel mogelijk nabij de werkplek op.



(2) Draai en hef de mast zover dat de werkplek op een lijn ligt met de uitschuifrichting van de mast.



(3) Schuif de mast zover uit dat de werkplek binnen een goed bereikbare afstand van het platform komt.

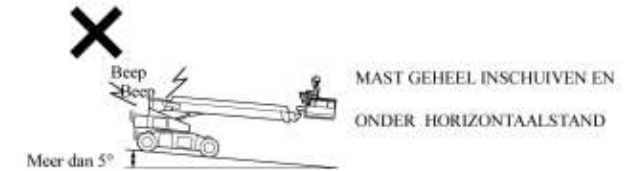


OPMERKING

Draai het platform indien nodig.

(4) Na afloop van de werkzaamheden herhaalt u de beschreven stappen in omgekeerde volgorde om het platform naar de vloer te brengen.

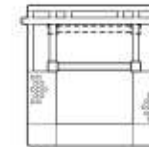
- Indien het onvermijdelijk is om een helling met een hoek van meer dan 5 graden te rijden, zorg dan dat de mast volledig ingeschoven is en dat deze onder de horizontaalstand geplaatst is.



- Draag altijd een veiligheidsharnas en bevestig het veiligheidskoord ervan aan het daarvoor bedoelde bevestigingspunt van het werkplatform. Er mogen uitsluitend goedgekeurde veiligheidsharnassen gedragen worden.



- De schuifreling bij de toegang tot het werkplatform mag op geen enkele wijze gefixeerd worden.



- Controleer de omgeving van de machine alvorens met de uitvoering van werkzaamheden te beginnen.



LET OP

- Controleer of er zich geen personen of obstakels in de omgeving van het draaiplatform bevinden voordat u de mast draait.
- Let erop dat u uw handen aan de reling houdt en voorkom aanraking met obstakels.